

EnsadLab

Laboratoire de recherche en art et en design
École nationale supérieure des Arts Décoratifs
31 rue d'Ulm, 75240, Paris Cedex 05

www.ensadlab.fr

APPEL À CANDIDATURES ÉTUDIANT•E•S-CHERCHEUR•E•S EnsadLab 2017 / 2018 ENSAD, PSL RESEARCH UNIVERSITY

Pour la rentrée 2017, **EnsadLab**,
le laboratoire de recherche en art et en design
de l'École nationale supérieure des Arts Décoratifs
recrute une vingtaine d'étudiant•e•s-chercheur•e•s.

Plan du document

Présentation générale – 2

Recrutement – 3

Conditions d'admission – 4

Présentation des groupes de recherche – 8

Contacts et informations pratiques – 17



Présentation générale

EnsadLab, le laboratoire de recherche en art et en design de l'École nationale supérieure des Arts Décoratifs est ouvert aux candidat•e•s titulaires d'un diplôme de niveau master venant de tous les établissements d'enseignement supérieur, artistes expérimentés ou théoriciens, s'inscrivant dans la perspective d'une future recherche doctorale basée sur la pratique (*practice based research*).

Pour ce faire, la formation permettra aux étudiant•e•s-chercheur•e•s d'acquérir des compétences complémentaires pour explorer de nouvelles méthodologies, expérimenter des hypothèses inédites, apprendre à travailler avec des scientifiques, proposer des solutions aux problématiques contemporaines, c'est-à-dire inventer de nouvelles formes (relationnelles, technologiques, esthétiques, sociales).

L'Ensad est membre de l'université de recherche *Paris Sciences et Lettres (PSL Research university)*, offrant ainsi aux étudiants un écosystème scientifique, artistique et d'ingénierie de rang mondial.

FORMATION

EnsadLab est un label garantissant une démarche de recherche par la pratique, reconnue par les communautés de recherche, en science, art et design.

EnsadLab compte huit groupes de recherche thématiques, couvrant aussi bien les champs du design que de l'art, tels que le graphisme, le design de service, d'objet ou d'espace, les dispositifs interactifs, les espaces virtuels, les nouveaux matériaux, la mobilité. Chacun de ces groupes est piloté par des enseignant•e•s, chercheur•e•s et créateur•trice•s de l'Ensad.

Une trentaine d'artistes, designers et experts réputés interviendront également tout au long de l'année.

Les étudiant•e•s-chercheur•e•s d'EnsadLab sont amené•e•s à développer leurs recherches pratiques dans le cadre de projets collaboratifs développés au sein de chacun de ces groupes, et sont formé•e•s à l'activité organisationnelle de la recherche en y participant : recherche de partenariats, répondre aux appels d'offre, élaborer des projets collectifs. Ils ont un accès privilégié aux laboratoires de PSL.

Recrutement des étudiant•e•s-chercheur•e•s

Pour la rentrée 2017, EnsadLab recrute une vingtaine d'étudiant•e•s-chercheur•e•s visant à s'orienter vers un doctorat à la rentrée 2018 et obtenir à terme un doctorat de création.

RECRUTEMENT PRÉ-DOCTORAL

Les candidat•e•s sont recruté•e•s pour une année leur permettant d'élaborer un projet de thèse, chercher les partenaires scientifiques et artistiques et trouver le financement de leur futur doctorat.

En fin d'année, un jury *ad hoc* décidera si le/la candidat•e• pourra poursuivre l'année suivante en démarrant une thèse d'une durée maximale de trois années. Les étudiant•es reçus bénéficieront alors d'un environnement de recherche associant exigence académique et soutien à la création.

ENGAGEMENTS DU/DE LA CANDIDAT•E

Le/la candidat•e retenu•e devient membre du laboratoire et rejoint un groupe de recherche.

Il élabore son projet doctoral en lien avec l'activité collective.

Il s'engage à un investissement correspondant à trois jours par semaine au minimum en participant aux activités d'EnsadLab :

- séminaire doctoral hebdomadaire du laboratoire <http://www.ensadlab.fr/fr/seminaire-ensadlab-2016-2017/> ;
- activités du groupe de recherche ;
- participation aux workshops, journées d'étude et colloques.

PROFILS

Chacun des huit groupes de recherche recrute 2 à 4 étudiant•e•s-chercheur•e•s pour la rentrée 2017. Les candidat•e•s sont invités à prendre connaissance des profils ciblés attendus par certains groupes (ci-après).

Conditions d'admission

Le/la candidat•e maîtrise la langue française ou, à défaut, en a des notions et maîtrise la langue anglaise.

Il/elle doit être titulaire d'un diplôme sanctionnant cinq années d'études supérieures :

- Diplôme national de Master 2 ;
- Diplôme conférant le grade de master ou diplôme équivalent, français ou étranger ;
- Diplôme de 2e cycle supérieur français ou étranger.

Les candidat•e•s artistes et designers doivent présenter un dossier attestant d'une réelle pratique.

Les candidat•e•s ne sont autorisés à s'inscrire qu'à un seul concours par session. Ils ne peuvent concourir plus de trois fois, tous concours confondus.

Il n'y a pas de limite d'âge pour les candidat•e•s.

ADMISSIBILITE

Les deux étapes d'admissibilité sont les suivantes :

- une présélection, sur examen des dossiers de candidature par un jury interne à l'ENSAD ;
- en juin 2017, une audition et un entretien des candidat•e•s présélectionnés.

Le jury est souverain et ses décisions sont sans appel.

ADMISSION DEFINITIVE

Un jury plénier composé de la direction et des encadrants d'EnsadLab prononcera l'admission des candidat•e•s après consultation des dossiers. Les résultats définitifs seront annoncés sur le site web d'EnsadLab en juillet 2017 à la suite de la réunion du jury plénier. Après l'admission définitive, le paiement des frais d'inscription en septembre 2017 à l'École nationale supérieure des Arts Décoratifs est nécessaire pour suivre la formation.

MODALITES D'INSCRIPTION

Le **formulaire d'inscription** doit impérativement être complété sur Internet par le/la candidat•e. Il sera disponible sur le site web <https://concours.ensad.fr> jusqu'au **15 mai 2017 à midi**.

L'inscription ne devient définitive qu'après validation par l'École de la fiche d'inscription dûment renseignée avec toutes les pièces justificatives demandées sous format électronique. Chaque candidat•e dont l'inscription est validée reçoit un courriel de l'École et son espace personnel est alors mis à jour.

Les **droits d'inscription** pour la session 2017 sont fixés à 52 euros. Ces droits sont à payer en ligne par une procédure sécurisée. Ni mandat-carte à domicile ni paiement en espèces ne sont acceptés. Si le paiement est effectué par virement bancaire, les frais sont à la charge du/de la candidat•e, condition *sine qua non* de prise en compte de son inscription. Après validation du formulaire et du paiement en ligne, la préinscription administrative génère un courriel à l'attention du/de la candidat•e et son espace personnel est mis à jour. Le versement des droits d'inscription reste acquis à l'École même en cas de désistement.

Une fois complété, le formulaire doit être imprimé, signé et joint au dossier papier complet. Le tout devra être envoyé au plus tard le **18 mai 2017** en **recommandé avec accusé de réception**, cachet de la poste faisant foi, à :

École nationale supérieure des Arts Décoratifs
Direction de la Recherche
31, rue d'Ulm 75240 Paris Cedex 05, France, UE

Les dossiers incomplets, hors format, hors délai ainsi que ceux dont la réception par l'École entraîne des frais sont systématiquement rejetés. Tout dossier incomplet ou envoyé en plusieurs parties dissociées sera considéré comme irrecevable.

DOSSIER DE CANDIDATURE

Après inscription sur Internet, le/la candidat•e postulant à EnsadLab doit envoyer par lettre recommandée et en accusé de réception, son dossier complet comprenant les pièces suivantes (les documents pourront être en anglais ou en français) :

- la **copie du diplôme** requis (master 2 ou équivalent). Les candidat•e•s titulaires de diplôme(s) étranger(s) et résidant hors de France doivent impérativement fournir une copie du diplôme traduite et certifiée conforme à l'original par un traducteur assermenté. Ils doivent également fournir une attestation du niveau de diplôme étranger, document à demander à leur établissement d'origine ;
- un **curriculum vitae** en français ou en anglais, précisant notamment les institutions où le/la candidat•e s'est formé•e, les professeurs avec lesquels il a travaillé, les prix ou autres récompenses obtenus, ou mentions aux examens et concours académiques, etc. ;
- une **lettre de motivation** en français ou en anglais expliquant l'intérêt pour le/la candidat•e à accéder à cette formation doctorale et prédoctorale. Le/la candidat•e mentionnera par ordre de préférence les deux groupes de recherches qu'il souhaite rejoindre ;
- pour les praticien•ne•s : un **dossier artistique** (art, design) sous la forme d'un dossier papier en format A4 non relié et non agrafé, retraçant l'évolution et les développements récents des travaux du/de la candidat•e ; pour les œuvres numériques susceptibles d'accompagner le dossier, seules sont autorisées les clef USB ou une URL ;
- une photocopie de la **carte d'identité**, du **passport** ou du **titre de séjour** ;
- une **enveloppe** affranchie pour le retour du dossier au/à la candidat•e.

FINANCEMENTS

Les admissions n'ouvrent pas droit à des allocations ou à des contrats doctoraux.

Deux appels à candidatures distincts de celui-ci permettent d'obtenir un financement :

- **Doctorat SACRe** (PSL Research University) : il est possible de répondre à cet appel en parallèle à celui d'EnsadLab (lien : <http://www.ensad.fr/admissions/sacre-psl>) ;
- **Allocations Recherche** (EnsAD) : cet appel est réservé aux étudiant•e•s admis et est ouvert à l'automne ;
- Formation d'**Artiste intervenant en milieu scolaire** (AIMS, avec le soutien des Fondations Edmond de Rothschild) : cet appel est réservé aux diplômés des cinq grandes Écoles nationales supérieures d'art de Paris. Les candidatures seront ouvertes prochainement.
Voir les modalités spécifiques auprès des cinq Écoles concernées.
Pour l'EnsAD, contacter Laure Vignalou : 01 42 34 98 03 / laure.vignalou@ensad.fr ;
<http://www.ensad.fr/formations/formation-dartistes-intervenant-en-milieu-scolaire>
- Autres financements possibles : en fonction des partenariats de recherche (ANR, entreprises, PSL, etc.), les doctorants peuvent bénéficier ponctuellement de rémunérations sur projets. Ces décisions sont prises en cours d'année et ne sont pas systématiques. L'année pré-doctorale a été précisément mise en place pour aider les étudiant•e•s à trouver les financements de leur projet de thèse.

Contact / informations :

catherine.renoux@ensad.fr

Présentation des groupes de recherche

Les candidat·e·s sont invités à consulter les pages ou sites dédiés à chacun des groupes de recherche voire à prendre contact avec les encadrants en amont de leur candidature.

DISPLAYS	9
ECOCONCEPTION, DESIGN GRAPHIQUE ET ENVIRONNEMENT VISUEL	10
FORMES DU MOUVEMENT	11
GAME ORIENTED DESIGN AND ART	12
MATERIAUX COMPLEXES EN SYMBIOSE AVEC L'HUMAIN ET L'ENVIRONNEMENT	13
REFLECTIVE INTERACTION	14
SOFT MATTERS	15
SPATIAL MEDIA	16

DISPLAYS

Displays est le premier groupe doctoral de recherche-cr ation d di    l'exposition en France. Il vise   interroger et exp rimenter les formes de l'exposition et plus particuli rement dans un contexte post-num rique, qui se caract rise par une pr sence du num rique et du r seau dans l'ensemble de la culture. Il s'agit d'aborder la mani re dont la pens e et la pratique des expositions sont modifi es par ces conditions : r les des acteurs, objets, espaces et r seaux. L'approche d fendue est celle d'une « recherche par l'exposition » : des exp rimentations qui abordent l'exposition comme processus d'investigation, impliquant ses diff rents acteurs (artistes, public, commissaires, mus ographes, critiques, techniciens...) dans la perspective d'une approche critique de leurs interactions.

Le programme pour l'ann e 2017-2018 recouvre un projet d'exp rimentation avec le Frac Normandie Rouen, des rencontres et tables-rondes   l'automne-hiver et la parution fin 2017 de la publication *Versions* qui fait suite au workshop-colloque organis    la Maison Populaire de Montreuil   l'automne 2016.

Profils attendus :

Displays accueille des  tudiant s dipl m  s de DNSEP ou masters en commissariat d'exposition (l'art contemporain et son exposition, expo-mus ographie, sciences et techniques de l'exposition, etc.) engag  s dans une pratique personnelle de recherche. Ils-elles auront une r elle connaissance de l'impact des cultures num riques et des industries culturelles dans ce domaine. Ils-elles d sirent exp rimentier la sp cificit  des expositions et les relations  mancipatrices qu'elle peuvent instaurer par leurs espaces, objets, r seaux et acteurs. Cette recherche se d ploiera   travers un ensemble de discussions, exp rimentations, workshops et publications.



Ce qui manque, workshop
  Thierry Fournier et Laura Gozlan 2014

—
coordonn  par Thierry Fournier
et J. Emil Sennewald
www.displays.ensadlab.fr

ECOCONCEPTION, GRAPHISME ET ENVIRONNEMENT VISUEL

Ce groupe vise à développer, dans le champ du graphisme, un espace de recherche fondé sur une conscience de l'environnement. Il accueille des projets accordant une place centrale à l'écoconception ou à l'environnement visuel, et ayant ces optiques comme priorité. Celles-ci étant entendues au sens large, ce groupe est ouvert à toute intention ou proposition porteuse de telles préoccupations. L'objectif est d'œuvrer à une approche, à une pratique et à une connaissance du graphisme (pouvant inclure son contexte et sa chaîne) dans une perspective de soutenabilité. Création, conception, production, usages : tous ces aspects des pratiques graphiques peuvent être questionnés, explorés, analysés, remis en question, réinventés, etc.

Les projets peuvent tout aussi bien :

- interroger les signes, les messages, les supports, les matériaux ou la perception ;
- relever du design, de l'art, de la transdisciplinarité, ou bien encore d'autres champs d'activité ;
- focaliser sur des questions de contenu, sur la dimension matérielle, sur une reconsidération des pratiques et des codes établis, etc. ;
- relever d'approches pragmatiques, poétiques, prospectives, historiques, philosophiques, techniques, fonctionnelles, critiques, utopiques...

Ce groupe est destiné à accueillir de façon ponctuelle des intervenants divers, dont la spécialité ou l'expertise s'inscrivent dans sa thématique. Outre leur projet principal, les étudiant·e·s contribueront, le cas échéant, aux projets collectifs du groupe.

Profil attendus :

Designers graphiques, designers, artistes, typographes, ingénieurs (autres formations possibles) souhaitant amorcer ou poursuivre un projet clairement inscrit dans cet axe de recherche. Il est avant tout attendu du / de la candidat·e un important intérêt personnel pour la dimension environnementale, et une volonté de développer des projets ayant comme thème central l'écoconception ou l'environnement visuel.

Le dossier de candidature doit témoigner de cette approche au minimum par la formulation claire de telles motivations.

Autant que possible (mais non obligatoirement), le dossier comportera la proposition d'une ou plusieurs piste(s) de recherche – pouvant, à ce stade, se présenter sous la forme de premières intentions ou d'ébauche de projets.

—

coordonné par Roxane Jubert

www.ensadlab.fr/fr/ecoconception-design-graphique-et-environnement-visuel-2/

FORMES DU MOUVEMENT

Comprendre et manipuler le mouvement dans ses dimensions physiques, perceptives ou imaginaires sont des enjeux qui ont intéressé tant les scientifiques que les artistes. Ainsi, en fonction des nécessités, des besoins, ou des aspirations, différents savoirs, ou savoir-faire, se sont dégagés dans des efforts de description, de compréhension, d'appropriation ou de transformation. Chaque discipline se dotant d'un langage et de méthodes pour explorer ce territoire, en constitue ainsi un éclairage particulier. Face à cette diversité l'étudiant·e, voire le professionnel, peut se sentir dépassé. Aussi, l'enjeu de ce projet de recherche est double. Est-il possible de proposer un outil, d'abord à vertu pédagogique, qui permette d'avoir une vision d'ensemble de ces différentes approches, de se repérer dans ce territoire et d'en comprendre les liens et les passages ? Mais aussi quelles nouvelles régions, quelles frontières inexplorées apparaîtront alors ?

Profils attendus :

Le/la candidat·e est titulaire d'un master, ou d'un diplôme reconnu au grade de master, et ce quelle qu'en soit la discipline. Il devra s'intéresser à la question du mouvement et en proposer une approche originale. Cette dernière devra le conduire à intégrer un groupe multidisciplinaire et à investir une recherche par la pratique et donc favoriser l'expression par le mouvement ou toutes autres modalités du mouvement, perceptible ou imperceptible, visible ou invisible.

GAME ORIENTED DESIGN AND ART

La thématique de ce groupe de recherche porte sur les potentialités créatives du jeu dans nos sociétés contemporaines. S'inspirant des interactions naissantes entre le jeu, le design et l'art, GoDIArt est à l'image d'un laboratoire expérimental, permettant de confronter de nouveaux concepts en lien avec des chercheurs et d'inventer de nouveaux percepts de jeu.

Ce groupe intègre aussi bien l'usage des nouvelles technologies que des pistes plus *lowtech*. Ces recherches sont exposées et rendues publiques appliquant comme nouvel adage *Play or Perish* en réponse au *Demo or Die* du MIT.

Profils attendus :

Joueurs, designers, artistes, scénographes, ingénieurs, programmeurs, etc., les étudiant·e·s-chercheur·e·s doivent être intéressés par la mise en application de leurs connaissances orientées vers le domaine du jeu.

Les compétences des candidat·e·s peuvent être complémentaires tant sur la connaissance de la programmation, de l'électronique, du graphisme 2D/3D, etc. auxquelles doivent s'allier l'envie d'apprendre de nouvelles choses autant sur le plan technique que théorique..



Tesla says (par G.Delzongle, M.Panfilov, S.Komradenkov et K.Voropov) et *Аэли́та (Aelita)*, par D.Zamplaras, I.Bichenko, S.Shapov, N.Sheremetova), deux projets Eniarof / EnsadLab Moscou, Polytech Museum, mai 2016.

Œuvres conçues et réalisées dans le cadre du Retrocompatible Museum Moscow un projet soutenu par le Labex Arts-H2H, l'institut français de Russie, le Polytech Museum, EnsAD, Université Paris8, HSE {LAB} Moscow. Equipe encadrante : Sophie Daste, Antonin Fourneau, Grégoire Lauvin, Eric Nguy, Guillaume Stagnaro, Alexandra Khazina, Ivan Bogantsev, Ekaterina Fedotova, Andris Rutinsh et Manuel Braun.Braun

—
coordonné par Antonin Fourneau
et Sophie Daste
www.ensadlab.fr/fr/game-oriented-artdesign/

SYMBIOSE, MATERIAUX COMPLEXES HUMAINS ENVIRONNEMENT
*APPLICATIONS INNOVANTES POUR LA SANTE, L'HABITAT,
L'APPRENTISSAGE COGNITIF ET LA MOBILITE.*

Une visée sociétale, humaniste et écologique

Une approche de l'Innovation par la matière complexe et symbiotique

La Recherche par le design et la pratique

Un laboratoire multi-échelle

Une équipe Interdisciplinaire et pluridisciplinaire

Le défi des prochaines années ne sera pas uniquement de comprendre comment le virtuel impactera la société mais bien d'envisager comment évoluera le monde, dans sa matérialité complexe, transformant ainsi les rapports symbiotiques entre l'humain et son environnement. Dans un contexte de plus en plus complexe (numérique, écologique, socio-économique), comment les situer à nouveau au coeur des projets de recherche par le design, par la pratique et par la pédagogie ? Nous proposons d'axer nos recherches sur quatre terrains principaux : la Santé, l'Habitat, l'Apprentissage et la Mobilité. Il s'agira ainsi de comprendre comment la mise en pratique de matières complexes nous permettra d'innover afin de repenser notre société non pas comme un futur techno-centré mais comme un à venir humaniste en symbiose avec l'environnement.

Profils attendus :

designer (objet, espace, vêtement, textile, matières, interaction), architecte, ingénieur (matériaux, chimie, optique, mécatronique), artiste, anthropologue, sociologue...

—
coordonné par Patrick Renaud
avec : Nathalie Junod-Ponsard, Dominique
Peysson, Martin De Bie, Alexandre Fougea
www.ensadlab.fr/fr/francais-symbiose-materiaux-complexes-humains-et-environnement/

REFLECTIVE INTERACTION

Reflective Interaction est un groupe de recherche et création d'EnsadLab dédié à l'expérimentation, à la création et à l'étude de dispositifs interactifs en art et en design. Les nouveaux étudiant·e·s-chercheur·e·s qui seront accueillis à la rentrée 2016 sont de jeunes créateurs très engagés dans leur pratique et souhaitant la renforcer dans un esprit prospectif et collectif. Soucieux d'inventivité instrumentale, ces étudiants-chercheurs devront faire preuve d'une forte implication autant que de réflexion vis à vis des techniques contemporaines. Très informés dans leur propre champ artistique ces étudiant·e·s-chercheur·e·s seront ouverts aux échanges et collaborations avec d'autres disciplines, aussi bien dans les domaines des sciences exactes que des sciences humaines et sociales. Les profils sont attendus sont relatifs à quatre axes de recherche.

1- Mobilité / Large Group Interaction (supports embarqués permettant l'interaction en situation mobile et collective) :

Étudiant·e-chercheur·e en design d'interaction / design graphique avec un intérêt pour la visualisation de données et, si possible, une pratique du développement avec les outils logiciels du web (HTML5, JavaScript, Node.js...).

2- Physical Media / Responsive Matter (dispositifs mettant en œuvre des matériaux actifs et réactifs) :

Étudiant·e-chercheur·e en art et / ou design (objets-espaces) avec un intérêt particulier pour les nouveaux matériaux et une attention portée sur les pratiques et méthodes de prototypage rapide (en particulier l'impression 3D). Un double cursus (arts-sciences), serait un plus.

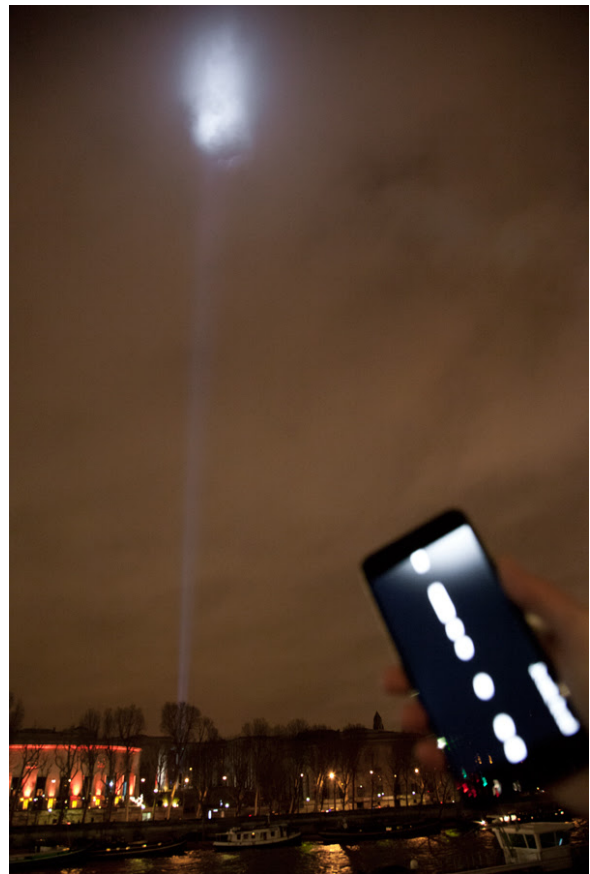
3- Behavioral Objects (objets à comportements élaborés à partir de robotique modulaire) :

Étudiant·e-chercheur·e en art et / ou design (objets), avec de premières compétences en électronique et informatique, un intérêt pour la mécanique et la robotique et une ouverture sur les sciences cognitives.

4- Éditions hybrides (édition scientifique et édition d'art multisupports : imprimé, numérique, augmenté) :

Étudiant·e-chercheur·e formé en design graphique, métiers du livre, design éditorial, compétences ou à minima notions en développement (HTML5, css, JavaScript).

—
coordonné par Samuel Bianchini
avec : David Bihanic, Dominique Cunin, Lucile Haute, Annie Leuridan, Filipe Pais, D. Peysson
<http://diip.ensadlab.fr/>



Surexposition (version 2), un projet Orange / EnsadLab Paris, Palais de Tokyo, Février 2016.

Œuvre conçue et réalisée sous la direction de Samuel Bianchini (EnsadLab) en collaboration avec Dominique Cunin (EnsadLab), Catherine Ramus (Orange Labs) et Marc Brice (Orange Labs), dans le cadre d'un partenariat de recherche avec Orange, et Roland Cahen pour le design sonore. Les recherches et développements pour cette œuvre sont menés en lien avec le projet de recherche Cosima ("Collaborative Situated Media") coordonné par l'Ircam et soutenu par l'ANR et participant au développement de *Mobilizing.js*, environnement de programmation pour les écrans mobiles élaboré par EnsadLab à destination des artistes et des designers. Cette version de *Surexposition* a bénéficié du partenariat d'Idscènes et de l'Ircam dans le cadre du projet Cosima.

SOFT MATTERS

A la croisée du design textile et d'objets, des matériaux et de l'architecture, **Soft Matters** explore comment les nouveaux matériaux et nouvelles technologies (autant qu'actuels et anciens) contribuent au développement d'une culture plus résiliente. **Soft Matters** place la conceptualisation et la matérialisation d'artefacts au centre du processus de recherche, orienté en projets collaboratifs, à l'intersection de la science, du design et de l'ingénierie.

Profils attendus :

Le groupe Soft Matters recherche des designers imaginatifs, curieux et audacieux souhaitant repousser les frontières actuelles du design. Titulaires d'un master en design (ou diplôme équivalent), en textile, objet, mode, architecture. Ils feront preuve d'une forte sensibilité matière (matériaux) ainsi qu'aux processus de mise en forme, allié à un sens de l'innovation. Ouverts à toutes les approches scientifiques (sciences exactes, sciences humaines et sociales), ils jouiront d'un bon sens critique et seront préoccupés par les enjeux écologiques.

Seront plus particulièrement privilégiés des candidat•e•s souhaitant développer une thèse doctorale ancrée dans la pratique du design s'inscrivant dans les thématiques du groupe et notamment autour des sujets suivants : biodesign, textiles intelligents, ainsi que matériaux précieux et semi précieux en nouvelles mises en formes destinés au luxe, à la mode et au haut de gamme à la française.



Ice-fern, 2009, détail, sculpture de fenêtre par Aurélie Mossé, Mette Ramsgaard Thomsen, Karin Bech.

SPATIAL MEDIA

Ce groupe de recherche d'EnsadLab est dédié à la recherche et au développement de pratiques artistiques dans les espaces numériques. Son objectif est concevoir de nouvelles formes d'interactions sensibles dans des espaces numériques, des environnements virtuels partagés, d'en comprendre les processus perceptifs et cognitifs impliqués lors de partage d'actions, d'émotions ou d'informations entre plusieurs utilisateurs co-présents, d'étudier les implications esthétiques et sociologiques de ces nouvelles formes de médiations spatiales.

Les recherches se développent actuellement autour de 3 thématiques:

- l' *Embodiment*, l'immersion ;
- la spatialisation de l'information, l'*Ars memoriae*, la sérendipité ;
- la coprésence, le partage, l'empathie.

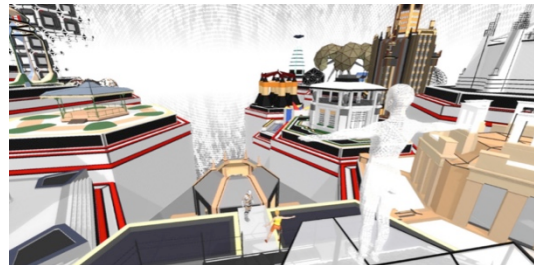
Les projets menés par le groupe **Spatial media** fédèrent des équipes pluridisciplinaires dans les domaines des arts et de la création, des humanités numériques, des sciences cognitives et sociales, des technologies numériques de communication.

Profils attendus :

Artistes, designers, ingénieurs (autres formations possibles) souhaitant développer une recherche s'inscrivant dans les thématiques de recherche développées par le groupe.

Un intérêt tout particulier sera porté aux projets, s'intéressant aux techniques de photogrammétrie et de saisie d'espaces numériques, aussi qu'à la visualisation spatialisée de données biométriques.

Les candidat•e•s devront faire preuve d'une démarche créative novatrice, d'une compréhension critique des outils technologiques, ainsi que d'une réflexion théorique approfondie vis-à-vis de leurs pratiques artistiques.



Le jeu de la mise en terre
Pièce de théâtre en 3 actes
Thomas Morisset, Compagnie du Quart de Siècle
Image : Donatien Aubert.

Directeur de la recherche : Emmanuel Mahé

Responsables des groupes de recherche d'EnsadLab

Displays

coordonné par Thierry Fournier et J. Emil Sennewald

Écoconception, graphisme et environnement visuel

coordonné par Roxane Jubert

Formes du mouvement

coordonné par Nicolas Nimitz et Serve Verny

Jeu orienté Art et Design

coordonné par Antonin Fourneau et Sophie Daste

Reflective interaction (dispositifs interactifs et performatifs)

coordonné par Samuel Bianchini

Soft Matters

coordonné par Aurélie Mossé et Jean-François Bassereau

Spatial Media (espaces numériques – espaces en réseau)

coordonné par François Garnier

Symbiose (matériaux complexes, humains et environnement)

coordonné par Patrick Renaud

Renseignements concours

Catherine Renoux / catherine.renoux@ensad.fr / +33 1 42 34 97 65

Sites Web

ENSAD – PSL : www.ensad.fr

EnsadLab : www.ensadlab.fr (site Web de référence pour cet appel)

Plateforme d'inscription : <https://concours.ensad.fr>

PSL Research University : www.univ-psl.fr