

École
des arts
décoratifs
PSL ★

Le NID
Chaire Nouveaux
Imaginaires du Dessin

**2026-2029 :
Une Odyssée contemporaine du dessin**

Acte 2 du NID : pour des Nouveaux Imaginaires du Dessin européens

Depuis septembre 2023, le NID, Chaire *Nouveaux Imaginaires du Dessin*, s'attache à révéler et accompagner les nouveaux talents de l'art du trait. Ce dispositif pédagogique d'envergure, dont le nom suggère à la fois un refuge et de multiples échappées, est soutenu par Hermès qui renouvelle son engagement auprès de l'École pour trois nouvelles années.

C'est donc une nouvelle impulsion qui est donnée au foyer incubateur des nouvelles formes du dessin, envisagé comme outil ou langage, à l'épreuve des grands défis du monde contemporain.

Après une première phase consacrée à la réactivation des fondamentaux de l'École — historiquement école gratuite de dessin — la Chaire Nouveaux Imaginaires du Dessin franchit une nouvelle étape. Elle affirme son ambition fédératrice au-delà des frontières : faire du dessin, plus qu'un médium, un langage partagé, capable de relier les imaginaires émergents et d'ouvrir la voie à un dialogue artistique européen durable, porteur d'engagements collectifs et créatifs à l'échelle du continent.

La coordination scientifique et artistique est assurée par **Alexandre Fau**, commissaire d'exposition indépendante, critique d'art et enseignante en histoire de l'art.

« En 2026, l'École des Arts Décoratifs – PSL célèbre 260 ans d'une histoire fondée sur un geste démocratique : rendre la formation au dessin accessible à tous. Le renouvellement de la Chaire Nouveaux Imaginaires du Dessin (NID), rendu possible par le mécénat de la maison Hermès, prolonge cet héritage en lui donnant une portée résolument contemporaine et désormais européenne. Nous y affirmons une conviction : le dessin, par son immédiateté, sa liberté de mouvement et sa puissance fédératrice, demeure un langage critique capable d'unir une génération de créateurs à l'échelle du continent et d'ouvrir de nouveaux horizons communs. À la fois socle pédagogique et laboratoire de formes, le NID agit comme un catalyseur de collaborations et un incubateur d'imaginaires partagés, à l'échelle d'une Europe qu'il nous appartient, plus que jamais, de penser, de relier et de revitaliser. »

- Emmanuel Tibloux, directeur de l'École des Arts Décoratifs-PSL

Une Odyssée du dessin

*« je cherchais sans voir et mes yeux se lassaient
à fouiller les recoins de la roche embrumée »*

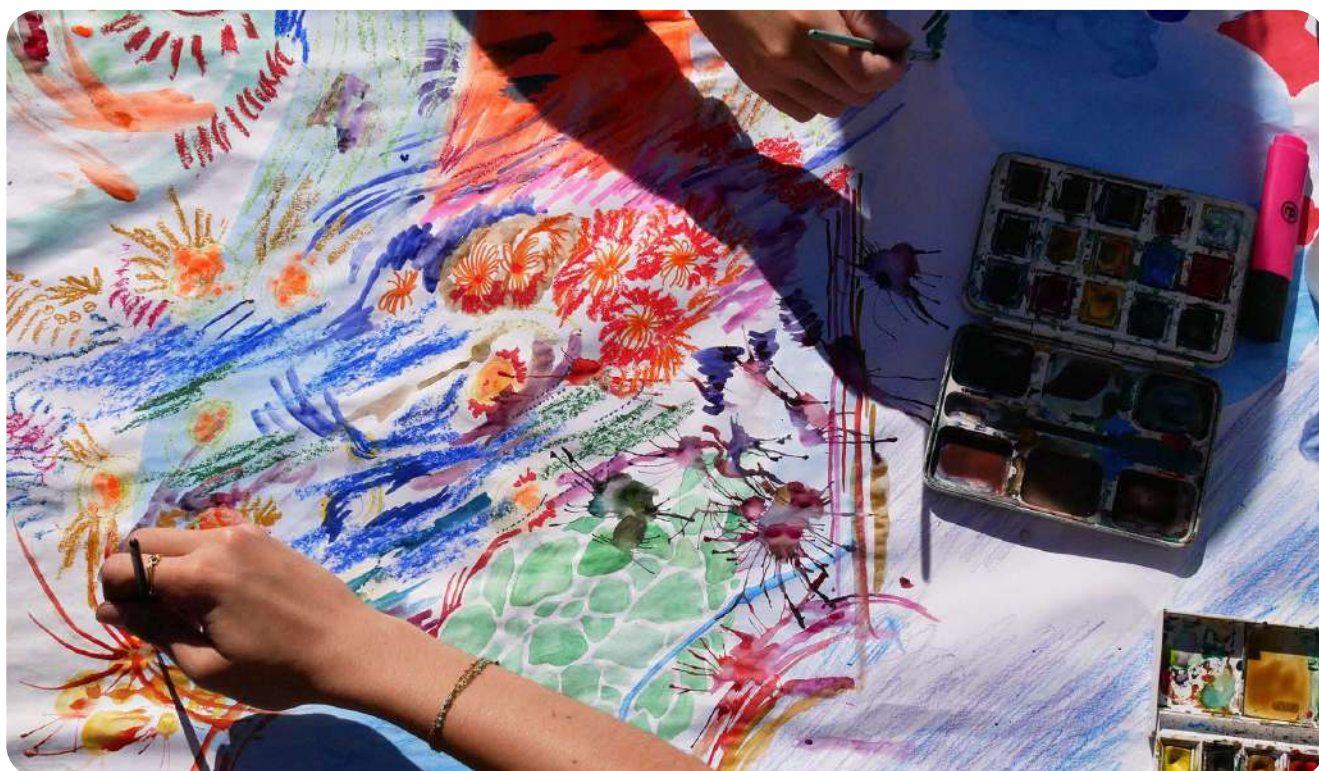
Homère. L'Odyssée, Chant XII, 233

C'est une véritable expérience de compagnonnage entre écoles, à travers le dessin, que la chaire entend renouveler et amplifier afin d'offrir aux étudiants toujours plus d'opportunités à l'étranger et de soutiens à leurs pratiques artistiques. Dès 2025, l'École a préfiguré cette ambition avec un workshop européen, « La voix des ruines », provoquant la rencontre des étudiantes et étudiants de l'École des Beaux-arts de Varsovie, de l'Académie des Beaux-arts de Naples et de l'École des Arts Décoratifs – PSL. L'École a également participé à plusieurs éditions du Festival du dessin d'Arles, avec « La jeune garde à l'honneur » à la Chapelle du Méjean, aux côtés de la HEAD, de La Cambre, des Écoles des Beaux-arts de Varsovie, de Florence et d'Athènes.

Le NID se dote par ailleurs, dès 2026, d'un dispositif complet ouvert sur l'international : invitation de dessinateurs et créateurs étrangers, collaborations avec des universités et écoles d'art du programme Erasmus, résidences inédites en Méditerranée et connexions avec le programme culturel français (le nouveau Grand Tour et la Villa Médicis).

Enfin, pour ses trois nouvelles années, le NID conserve ses deux axes majeurs : renforcer la pratique du dessin dès la première année afin de susciter des vocations, grâce à un cycle de découverte et de création à Paris et hors les murs ; et soutenir les talents émergents les plus prometteurs par des bourses d'étude et d'aide à la production des projets de diplôme, un programme de mentorat professionnalisant et des événements de diffusion.

**- Alexandra Fau, Coordinatrice scientifique du NID,
Chaire Nouveaux Imaginaires du Dessin**



Un dispositif augmenté

2026-2029 : Une traversée européenne du dessin

À l'heure où l'identité culturelle européenne se fait plus prégnante, le programme se déploiera pour trois nouvelles années (2026-2029), mettant successivement en dialogue trois grandes zones culturelles ; de la méditerranée jusqu'aux confins de l'Est du continent et dans les parties les plus septentrionales.

Provoquer les vocations, marquer les parcours élargir les horizons créatifs

Les 72 nouveaux étudiant-es de 1^{ère} année de l'École des Arts Décoratifs-PSL

Ce dispositif pédagogique d'envergure accueille les 72 étudiant-es entrant-es de l'École des Arts Décoratifs-PSL et s'inscrit d'emblée dans les dynamiques culturelles européennes.

Dès le premier mois de rentrée, un ambitieux workshop de 3 semaines lance la nouvelle promotion : une semaine d'apprentissages et de conférences, une semaine de voyage d'étude et de création — réinterprétant le Grand Tour par le dessin — puis une semaine de mise en scène des œuvres en vue de la restitution-exposition finale.

Tout au long de l'année, les étudiant-es bénéficient de nouveaux programmes d'enseignement du dessin, de l'expertise d'un nouvel enseignant dédié et de la présence de plus de 20 artistes invité-es.

Les saisons d'une jeune création européenne en dialogue

Chaque année, en résonance avec les Saisons culturelles déployés à l'échelle européenne, le NID inscrira son action et les étudiant-es de l'École des Arts Décoratifs – PSL au cœur des dynamiques culturelles du continent au travers de ses 3 grandes zones (méditerranéenne, orientale septentrionale) :

- une collaboration avec une école européenne partenaire autour d'un site remarquable par sa complexité artistique et culturelle ;
- une carte blanche confiée à un-e artiste européen-ne, offrant une immersion au

La Renverse, territoire symbolique

Le NID s'adresse aussi aux élèves de *La Renverse*, programme dédié aux talents éloignés des cursus académiques classiques.

Imaginée par les Ateliers Médicis et l'École des Arts Décoratifs, *La Renverse* est une formation artistique d'une année qui s'adresse à des jeunes créatif-ves âgé-es de 18 à 25 ans, issu-es de Seine-Saint-Denis ou des départements limitrophes, passionné-es par la création, en particulier par la photo, la vidéo, la mode, le dessin ou encore le design. Deux semaines de workshop seront dédiées, grâce au NID, au medium dessin.





Marion Chaix, bourse de diplôme 2025 © Amélie Canon

Soutenir et professionnaliser les nouveaux talents

Fortes du succès des dispositifs d'accompagnement mis en place au cours des trois premières années du NID, Hermès et l'École des Arts Décoratifs – PSL réaffirment leur engagement en faveur du dessin, réinvesti comme levier de professionnalisation, en poursuivant quatre actions transformatrices :

Étudiants dès la 2^e année :

- 3 bourses annuelles, d'un montant de 4.000 euros chacune, destinées à soutenir sur le long terme la scolarité d'étudiants et d'étudiantes souhaitant développer sereinement leur pratique du dessin, en leur apportant un renfort financier pour encourager leur parcours créatif.

- 4 rendez-vous de mentorat professionnalisant leur sont proposés chaque année sont proposés, avec une diversité de professionnels du dessin afin de sensibiliser les étudiants aux multiples carrières possibles (presse, institutions, luxe, galeries, etc.).

Étudiants en dernière année de diplôme Master :

- 5 bourses d'excellence par an, de 1 000 euros, destinées à soutenir des projets artistiques intégrant le dessin de manière innovante dans le projet de diplôme.

Jeunes diplômés :

- 2 résidences itinérantes de 30 jours à bord du voilier YEKI, consacrées à l'insularité méditerranéenne, destinées à deux illustrateurs diplômés de l'École, qui rejoindront l'équipage aux côtés de six artistes et scientifiques.

Aperçu des 5 projets de diplômes 2025 soutenus par le NID

En 2025, la mise en place des bourses de production de 1000 euros chacune a concerné 5 diplômé.es issu.es de secteurs différents :

- Oscar Guess, en Art-Espace
- Nesrine El Aouad, en Architecture Intérieure
- Garance Petit, en Image Imprimée
- Marion Chaix, en Image Imprimée
- Alexandre Esteban Hernandez, en Image Imprimée

« Silence en miroir »

Projet de diplôme d'Oscar Guess (Art-Espace 2025)



«[...] Ces portraits sont des traces de rencontres marquantes, des souvenirs fragmentés nourris par des récits intimes qui peuvent être lus à voix haute. Ma réflexion sur le manque et le temps perdu a pris forme dans un mémoire sur la personnification de l'Absence dans l'Art. Lors d'une expérience de gardien de salle au Centre Pompidou, j'ai observé des instants de contemplation que j'ai traduits par la photo et le dessin. Ces scènes anonymes et silencieuses nourrissent aujourd'hui ma recherche. Je cherche à faire dialoguer visages familiers et figures anonymes à travers le dessin, le volume, la couleur et les mots, comme autant de moyens d'invocation d'une mémoire sensible.»

« Telouet en touiza, de leurs mains renaît la kasbah »

Projet de diplôme de Nesrine El Aouad (Architecture Intérieure 2025)



Véritable microcosme artisanal niché au cœur de l'Atlas occidental, la Kasbah de Telouet, témoin des âges d'or de la seigneurie Glaoui (1800-1956), incarne un héritage culturel et architectural d'exception. Cependant, les ravages du temps et les dommages causés par le séisme ont mis en péril ce site, contraignant sa fermeture pour la première fois le 8 septembre 2023, après avoir été une attraction exclusivement touristique depuis 1956.

Le projet propose de revitaliser ce pan d'architecture amazighe en un lieu vivant et multifonctionnel, où se croisent activités touristiques, culturelles et socio-éducatives, en inscrivant le touiza comme principe fondamental de la démarche collective. À travers un chantier participatif, résidents et visiteurs participeront activement à la restauration de la Kasbah, grâce à des ateliers dirigés par des artisans locaux.

« La terre qui tremble, qui hurle & qui brûle » Projet de diplôme de Garance Petit (Image Imprimée 2025)



« Une montagne immobile se fend tout à coup, s'ouvre pour verser sa lave et vomir des cendres, bombarde le paysage, gronde, tremble, fulmine. Un enfant terrible de la terre se met dans une colère noire. Mais les volcans ne sont pas en colère. Dans ce tas de cailloux et de gaz, nous voulons trouver le vivant à comprendre et à apaiser. Il n'y a personne. Le volcan monologue, nous décryptons, il n'a de bouche que pour cracher la destruction, nous prévoyons. Des lettres de Pliny le Jeune aux webcams du Kilauea, on ne peut détourner le regard. D'une part, l'une des premières descriptions détaillées d'une éruption volcanique, de l'autre, le suivi en direct des états d'âme du volcan le plus actif du monde. Le temps se déploie, gradué par l'obsession, et les dessins s'accumulent. Je penche la tête au-dessus de la gueule béante. Du volcan à l'œil, de l'œil à la main, un peu de lave s'est perdue sur le papier. »

« Ne rien promettre » Projet de diplôme de Marion Chaix (Image Imprimée 2025)

Le projet est composé d'une bande dessinée, « Ne rien promettre », et d'une série de dessins ayant participé à la création de mon récit. « Ne rien promettre » est une bande dessinée chorale, l'histoire se déploie autour d'une dizaine de personnages. Le récit se situe dans ce qui fut autrefois une station de ski. Le réchauffement climatique a provoqué l'effondrement du glacier qui, provisoirement, met fin à la vie humaine à cette altitude. Quelques décennies plus tard, dans les années 2060, la ville est reconstruite et accueille de nouveaux habitants: ceux qui peuplent ce récit. Ce territoire montagneux a une grande influence sur la vie de ses habitants, il semble les hanter ou déterminer leurs actes. Ce récit se situe dans un espace liminaire entre le fantastique et la réalité.



« Tentative de débordement »

Projet de diplôme d'Alexandre-Esteban Hernandez

(Image Imprimée 2025)



Bienvenue à bord du vaisseau-cube, fable surréaliste aux confins du langage entre le monde des rêves et celui du réel. Au cœur de ce récit, deux personnages évoluent au sein de deux univers parallèles : l'un onirique, l'autre quasi réel. Le premier, Moeb, voyage dans un monde chaotique, expansif et silencieux. Le second, l'alter-ego, cherche par tous les moyens à s'extraire de sa réalité normée, limitée, quadrillée, où le dogme des correspondances a pris le pas sur son expérience sensible. Au travers de ces deux personnages, l'un parlant en silence tout en demeurant dans la langue onirique de la matière, et l'autre pris au piège d'un monde bavard dévoré par la production des images et des récits, le territoire du langage perdu entre les mots et les choses est questionné. Celui d'avant la voix. Celui de « l'infans » où l'on ne parle pas encore. Cet autrefois où le monde autour n'était encore que sensation, enchevêtrement de lignes, halos de lumière et rêves.



SCALA DI EMERGENZA



ESTINTO
ESTINTO

Atto del Direttore
Lotto 01/02

1	...
2	...
3	...
4	...
5	...
6	...
7	...
8	...
9	...
10	...
11	...
12	...
13	...
14	...
15	...
16	...
17	...
18	...
19	...
20	...

Les temps forts de la programmation 2026-2027

L'Europe Méditerranéenne

Dès 2026, le programme NID déploie un dispositif international ambitieux : invitations de dessinateur·rices et créateur·rices étranger·ères, collaborations avec des universités et écoles d'art partenaires Erasmus, résidences inédites en Méditerranée et connexions renforcées avec le programme culturel français (Nouveau Grand Tour, Villa Médicis). En complément de son dispositif pédagogique – semaine de workshops et conférence, voyage d'étude à Marseille, journée d'études et Module Recherche et Création – le programme s'enrichit d'une résidence inédite en voilier, de la poursuite du programme de mentorat et de bourses, ainsi que d'une carte blanche confiée à un·e artiste invité·e.

Conférences de rentrée

Théorie, Rencontres et pratiques complémentaires du dessin

Avec Blaise Drummond, Tiziano Foucault-Gini et Christine Rebet

Workshops autour des fondamentaux du dessin

Espace, corps, objet

Du 7 au 18 septembre 2026

École des Arts Décoratifs-PSL

Voyage d'étude et de création de rentrée pour les étudiant·es en 1ère année

Le séjour à Marseille, dans le cadre de la Saison Méditerranée 2026, comprendra notamment la visite du CIRVA, de la Cité radiieuse, une rencontre avec Jean-Christophe Normann, la découverte de Fotokino, de l'atelier Tschikebe, du Musée d'art contemporain de Marseille et des calanques

Du 14 au 17 septembre 2026

Marseille

Résidence Yéki

Deux résidences itinérantes de 30 jours autour de l'insularité méditerranéenne, dédiées à ses jeunes diplômés illustrateurs à bord du voilier YEKI.

Septembre - octobre 2026

Athènes, Tinos, Delos, Patmos, Milos

La Renverse : Workshop

Saint Ouen

La Renverse : Restitution

Saint Ouen

Journée Portes Ouvertes

2027

Ecole des Arts Décoratifs-PSL

Festival du dessin « La jeune garde du dessin à l'honneur »

Avril - Mai 2027

Arles

Présentation des projets de diplômes soutenus

Mai-Juin 2027

École des Arts Décoratifs-PSL

Programme détaillé

2 résidences sur le voilier Yéki pour les diplômés

Septembre - octobre 2026
Athènes, Tinos, Delos, Patmos, Milos
Grèce



L'École des Arts Décoratifs – PSL s'associe avec le NID au projet YEKI porté par un ancien diplômé de l'École et des Beaux-Arts de Paris, Timothée Chalazonitis et le designer et capitaine Edouard Bourély. Dans le cadre de ce partenariat, le NID propose deux résidences itinérantes de 30 jours autour de l'insularité méditerranéenne, dédiées à ses jeunes diplômés illustrateurs à bord du voilier YEKI.

Dans le sillage des années passées «La voix des ruines» (2024-2025) et «le territoire du crayon» (2025-2026), cette aventure destinée à deux diplômés de l'École permet de prolonger ces axes de réflexion sur les vestiges artistiques relevés lors des grandes expéditions des premiers explorateurs. Les étudiants et étudiantes embarqueront avec 3 autres artistes et 2 scientifiques tous sélectionnés sur dossier par le collectif Emploi fictif et la curatrice grecque Elenie Riga, actuellement en résidence à la Cité des arts de Paris. Le périple en voilier les mènera d'Athènes, à Tinos, Delos, Patmos, Milos entre début septembre et mi-octobre 2026. A l'issue de leur résidence, les diplômés présenteront leurs productions et carnets de bord lors d'une restitution.



Conférences de rentrée Une Odyssée du dessin

07-11 septembre 2026
École des Arts Décoratifs - PSL
Site Ulm



Au travers d'invitations faites à des créateurs et des penseurs contemporains, les étudiants et étudiantes seront amenés, pendant une semaine d'apprentissages et de conférences, à investir toutes les potentialités du dessin. Ce cycle est pensé comme une ouverture à l'altérité des écritures artistiques.

Conférence avec Blaise Drummond

📅 8 septembre 17h-19h
École des Arts Décoratifs-PSL
Site Ulm, Amphi Rodin

Blaise Drummond, peintre et graveur anglais vit et travaille dans le comté de Longford en Irlande. Sa pratique s'articule autour des concepts du monde naturel, du paysage et de sa représentation, de l'architecture et du design, et se déploie sous forme de peintures, de dessins et de sculptures/installations.



Pacific Palisades ©Blaise Drummond



Colère ©Tiziano Foucault-Gigi



Conférence Nathalie Talec ©Béryl Libault

Conférence avec Tiziano Foucault-Gini

📅 9 septembre 17h30-19h
École des Arts Décoratifs-PSL
Site Ulm, Amphi Rodin

«Je dessine depuis que je ne m'en souviens pas». Dans une enfance pleine de colère, le dessin a été pour Tiziano Foucault-Gini un exutoire et lui a permis de se construire. Il exerce sans concession dans une idée permanente de dépassement de soi, comme la boxe, longtemps pratiqué par l'artiste, qui résonne avec la façon dont il travaille. Quand il dessine, il lutte, contre soi-même et ses limites. Arrivé à Paris en 2020 après des études à l'académie des Beaux-arts de Brera à Milan, au pic des soulèvements qui ont touché la France, l'artiste a été saisi par ces contestations. Il s'en sert depuis comme énergie motrice dans son travail. Mais celui-ci ne se limite pas à la représentation des mouvements sociaux : il prend corps sous différentes formes. Il collecte, dans une frénésie poétique, et accumule un nombre important d'archives, de fragments d'images, qu'il présente sous forme d'atlas et qui lui permet de créer de nouveaux récits ou de mettre en lumière la survivance de certains motifs.

Conférence avec Christine Rebet

📅 10 septembre 17h-19h
École des Arts Décoratifs-PSL
Site Ulm, Amphi Rodin

Intriguée par le récit de la Gradiva, dont l'artiste a découvert l'existence dans le Mal d'archives de Jacques Derrida, puis dans le texte que Sigmund Freud écrit sur le roman de l'écrivain allemand Jensen, elle a suivi les pas de ses admirateurs à Naples et Pompéi.

«Les dessins que j'ai commencé à entreprendre sont comme des ornements, des empreintes fantomales inspirées par Pompéi et l'imaginaire archéologique, inspirés par la rencontre avec les archéologues. Ils deviendront la source d'inspiration pour construire une archéologie imaginaire, mais aussi avec la répétition des ornements, la duplication, ils vont permettre de reconstruire une représentation de la psyché. Ces dessins seront parfois traduits en sculpture pour l'installation. [La couleur y joue un rôle essentiel, elle est pour moi une façon d'exprimer, par delà la figuration, par delà les grisailles du vestige, le retour du psychisme en mouvement]. Je vois ces dessins comme les symptômes imaginaires d'une origine enfouie, ou détruite. Ils se tiennent à la lisière d'une psyché intime et collective.»

**Cours et Workshops autour des
fondamentaux du dessin
Espace, corps, objet**

**07-11 septembre 2026
École des Arts Décoratifs - PSL
Site Ulm**



Équipe pédagogique : Rémi Hâmoir, Nicolas Nemitz, Florentine Lamarche-Ovize, Gaetano Cunsolo, Emmanuelle Garnot, Mathieu Agnus, Nabil Abu Ghanima



Voyage d'étude - École de terrain 14-17 septembre 2026 Marseille



Encadré par des professeurs et anciens de l'École. Une restitution des productions réalisées aura lieu au jour le jour.

Encadrement : Florentine Lamarche-Ovize, Jacques Averna

Lundi 14 septembre

☀ Visite du CIRVA et de la Cité radieuse de Le Corbusier

Mardi 15 septembre

☀ Rencontre avec Jean-Christophe Normann et journée au gîte pour dessiner

Mercredi 16 septembre

☀ Visite de Fotokino et de l'atelier Tschikebe

Jeudi 17 septembre

☀ Visite du Mucem et des calanques



Ulysses, a long way © Jean-Christophe Nozman



Voyage à Naples 2025 © Juliette Platten-Leduc

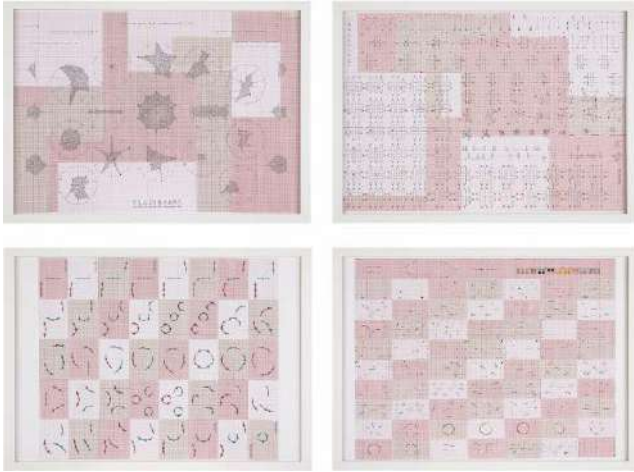


Clément Cogitore - Ferdinanda, l'île éphémère (exposition Mucem)



Voyage d'étude 2024 © Théo Etrillard





Relational cartography © Néféli Papadimouli

Carte blanche confiée à une artiste européenne, offrant une immersion dans ses lieux d'inspiration et de création en 2026



Encadrement : Géraldine Vaissière (Design vêtement), Florentine Lamarche-Ovize

Artiste invitée : Néféli Papadimouli

Formée en architecture à Athènes et à l'École des Beaux-arts de Paris, Nefeli Papadimouli explore différents médias, allant des actions participatives dans l'espace public à la sculpture, la photographie, le dessin, la conception de costumes, l'image animée, l'installation et la performance. Inspirée par la phénoménologie, le féminisme et la théorie politique contemporaine, son approche proto-architecturale explore les configurations spatiales de la distance comme éléments essentiels aux processus de conflit social, de négociation et d'équilibre. Conçues comme des espaces de rencontre, ses œuvres radicalement inclusives manifestent une volonté d'engager les corps des performeurs et des spectateurs, humains et non humains, dans des gestes et des mouvements réciproques, dans des cadres allant des espaces muséaux aux environnements urbains et naturels. Telles une seconde peau, ses costumes produisent et dissolvent les frontières du corps, individuel et collectif, dans un changement de perspective ludique et émancipateur. Ses œuvres et ses performances stimulent ainsi des comportements et des processus collectifs afin de créer un terrain favorable à l'émergence d'une pratique spatiale et corporelle critique qui déstabilise les notions préconçues d'identité et d'altérité. Ses dessins, photographies et vidéos habitent de la même manière l'espace entre performance, document, trace et notation graphique.

**Festival du Dessin
Exposition**

**La jeune garde du dessin à
l'honneur**

**Avril - Mai 2027
Chapelle du Méjan
Arles**



L'École des Arts Décoratifs - PSL s'associe pour la 4^e année consécutive au festival du dessin d'Arles, en présentant ses jeunes talents promus par le NID, Chaire des Nouveaux Imaginaires du Dessin.

L'exposition réunira étudiants et jeunes diplômés de 3 prestigieuses écoles soutenues par la maison Hermès.



Dans l'humeur vitrée © Salomé Pérez

Contact coordination



Alexandra Fau
alexandra.fau@ensad.fr
+33(0)6.76.12.40.79

Contact communication



Agence Dezarts
agence@dezarts.fr

Liane Beckley
+33(0)6.69.11.02.20

Manon Vaillant
+33(0)6.47.66.86.07

Amélie Pauvert
amelie.pauvert@ensad.fr
+33(0)1.42.34.97.31
+33(0)6.78.60.17.42