

Ecole des arts décoratifs paris

**Concours d'entrée en première année
Session 2024**

**Épreuve de production artistique
Durée de l'épreuve: 4 heures**



TELE-GYM, émission d'aérobic à la télévision allemande, 1991.

Prenez connaissance des éléments présentés dans ce dossier.

Formulez une réponse plastique en vous inspirant d'un ou des éléments du dossier avec la ou les techniques de votre choix. Votre réponse doit tenir ou prendre place dans la boîte fournie.

Vous avez à disposition du papier, du carton et de la toile.

Faites part sur deux pages A4 maximum de votre compréhension du ou des éléments du dossier qui vous a conduit à votre production plastique. Ce texte manuscrit est un élément essentiel et sera lu avant votre entretien, prévoyez suffisamment de temps pour le rédiger et le relire.

À l'issue de l'épreuve, vous remettrez votre écrit ainsi que votre boîte sur lesquels vous ferez figurer votre numéro d'inscription.

Vous présenterez ces éléments ainsi que votre dossier personnel durant votre entretien avec le jury dans l'après-midi.

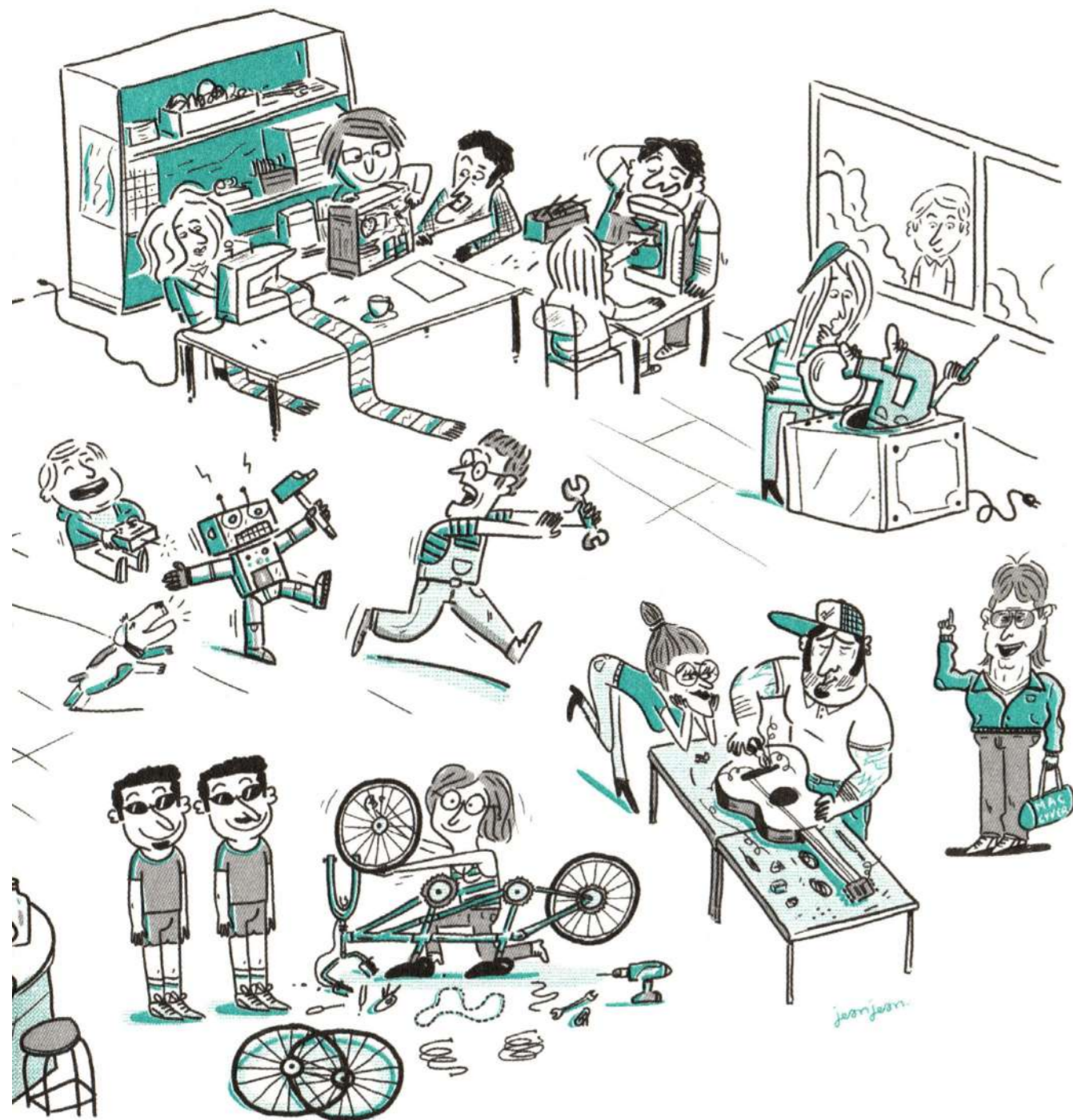


Illustration de Jean-Jean ARNOUX pour le livre *Réparer nos objets ensemble* de Aude RAUX et Marie-Noëlle HIMBERT, Actes Sud, 2017.

« Dans un robinet, il y a le monde »

Quelles relations entretenons-nous avec les objets ? Les chaudières, les valises, les tablettes numériques, les parapluies ? Toutes ces choses précieuses ou banales que nous utilisons chaque jour pour nous faciliter la vie, mais auxquelles on accorde peu d'attention. Peut-on continuer à les balancer à la déchèterie dès qu'ils ont la batterie qui flanche, ou une rayure sur la carlingue ? Alors que l'on sait pertinemment que les ressources naturelles nécessaires à leur fabrication s'épuisent ? que les tortues marines nagent au milieu de carcasses de frigos ? Pourquoi sommes-nous si infoutus de les dépanner ? De s'intéresser à ce qui se passe sous leur capot, dans les tréfonds de leurs mécanismes ? Et est-ce qu'un objet nous appartient vraiment si on est incapable de le réparer ?

Aux prises avec un lave-vaisselle agonisant, Delphine Saltel consacre un épisode à l'importance de la maintenance de nos objets. Les gestes que l'on est censé déployer pour faire durer les choses, mais que l'on fait si peu ou si mal. Dans une société de consommation obsédée par l'innovation, ça ne passionne pas grand-monde de dégraisser le filtre de son aspirateur ou de passer un coup de percarbonate de soude sur les joints de sa salle de bains. Pourtant, Jérôme Denis et David Pontille, deux sociologues rattachés à l'école supérieure des Mines, ont consacré des années d'enquête à cette activité banale et invisible : l'art de faire durer les choses. D'en prendre soin. Ils montrent à quel point c'est une pratique politique et subversive, une autre manière d'être attentif au monde, à sa fragilité et à ce qui nous arrive.

Présentation de l'émission *C'est mieux quand ça dure : prendre soin des objets*, du podcast *Vivons heureux avant la fin du monde* de Delphine Saltel, juin 2023, ARTERadio

C'est le cadre qu'ont choisi mes parents pour nous élever, ma sœur et moi. Nous quittons la ville. Mes parents ont une intuition...

Les filles, la campagne sera votre chance.



La chance a pour visage...



... un village de deux cents habitants et rien d'autre.

De nouveaux amis (règne humain)...



Elle est belle de loin mais moche de près.

De nouveaux amis (règne animal)...



T'es baptisée!

... une ferme en ruine: notre nouvelle maison.



Ecole des arts décoratifs paris

Concours d'entrée en première année
Session 2024

Épreuve de production artistique
Durée de l'épreuve: 4 heures

Prenez connaissance des éléments présentés dans ce dossier.

Formulez une réponse plastique en vous inspirant d'un ou des éléments du dossier avec la ou les techniques de votre choix. Votre réponse doit tenir ou prendre place dans la boîte fournie.

Vous avez à disposition du papier, du carton et de la toile.

Faites part sur deux pages A4 maximum de votre compréhension du ou des éléments du dossier qui vous a conduit à votre production plastique. Ce texte manuscrit est un élément essentiel et sera lu avant votre entretien, prévoyez suffisamment de temps pour le rédiger et le relire.

À l'issue de l'épreuve, vous remettrez votre écrit ainsi que votre boîte sur lesquels vous ferez figurer votre numéro d'inscription.

Vous présenterez ces éléments ainsi que votre dossier personnel durant votre entretien avec le jury dans l'après-midi.

Planche extraite de
Catherine Meurisse, *Les Grands espaces*, Mise en couleur Isabelle Merlet
Éditions DARGAUD, 2018



Pios anti-pigeons utilisés par des corbeaux et des pies pour construire leurs nids.
Haut: Auke-Florian Hiemstra, Bas: Het Natuurhistorisch

C'est nous les déménageurs de pianos
Des Steinway, des Pleyel et de Gaveau
Du tintement des pourboires économiques
Nous on connaît la musique

Pour c'qui est du reste, ça, c'est pas nos oignons
Artistes, nous, on n'est pas pour deux ronds
Quand la musique vous a brisé les reins
Y a pas d'Charleston qui tient

Pour nous prendre aux tripes
Faut se lever de bonne heure
Dire qu'il y a des types
Qui sur c't'engin d'malheur
Arrivent à faire croire à tout les ballots
Que la vie c'est comme au piano

Extrait de la chanson *Charleston des déménageurs de piano* de Serge Gainsbourg,
1958

Ecole des arts décoratifs paris

**Concours d'entrée en première année
Session 2024**

**Épreuve de production artistique
Durée de l'épreuve: 4 heures**



Photographie amateur d'un pic glandivore (*Melanerpes formicivorus*)

Prenez connaissance des éléments présentés dans ce dossier.

Formulez une réponse plastique en vous inspirant d'un ou des éléments du dossier avec la ou les techniques de votre choix. Votre réponse doit tenir ou prendre place dans la boîte fournie.

Vous avez à disposition du papier, du carton et de la toile.

Faites part sur deux pages A4 maximum de votre compréhension du ou des éléments du dossier qui vous a conduit à votre production plastique. Ce texte manuscrit est un élément essentiel et sera lu avant votre entretien, prévoyez suffisamment de temps pour le rédiger et le relire.

À l'issue de l'épreuve, vous remettrez votre écrit ainsi que votre boîte sur lesquels vous ferez figurer votre numéro d'inscription.

Vous présenterez ces éléments ainsi que votre dossier personnel durant votre entretien avec le jury dans l'après-midi.



La bassine de Mauzé-sur-le-Mignon (Deux-Sèvres), le 6 mars 2023.
© Josselin Clair, Le Monde

Big Data est une masse volumineuse et véloce. Si elle se composait de livres, elle napperait tout le territoire américain et grimperait sur cinquante-deux étages. Si elle se composait de CD, on en verrait cinq colonnes monter jusqu'à la Lune. Certains parlent du déluge de données face auquel il faut dresser une arche, au moins le savoir-faire d'un Noé ou d'un Thésée pour frayer son chemin, contrer cette manne, qu'elle ne nous engloutisse pas, ne devienne pas notre châtement suprême. On dit « donnée », on dit « data » (en latin, choses données) à tout bout de champ, mais longtemps je n'ai pas compris ce que désignaient ces mots. Une donnée, c'est tout ce qui précède une information triée, une tendance. À l'échelle d'une phrase, ce serait le complément d'objet direct du verbe : visualiser des sondages électoraux, prédire la météo ou le marché boursier, résumer tous les articles de presse sur un sujet. Les compléments d'objets directs sont des data quand les verbes sont le traitement qu'on leur applique.

Big Data flatte le codeur, elle le pousse à toujours plus de virtuosité, coder coder coder, pour dompter, endiguer, trier, elle stimule une libido computandi de survie. Puisque l'humanité a décidé de tout garder, tout stocker, tout conserver d'elle-même, il faut bien que certains s'y collent et empêchent le monde d'être enseveli sous ses propres sécrétions. (...)

Après, il faut bien tout ranger quelque part. Le faut-il ? Oui car on ne jette pas les données. Donner, c'est donner. Jeter, c'est quoi ? Pêcher ? Gâcher ? Quand j'essaie de comprendre pourquoi on ne jette pas les données, on ne me répond que par la valeur et le potentiel qu'elles détiendraient. Tout est conditionnel, aucune raison technique à ça, rien d'autre qu'un retour sur investissement et potentiellement, une meilleure compréhension de notre histoire. (...)

Le data center fait plusieurs milliers de mètres carrés et compte des centaines de milliers de serveurs, lesquels coûtent plusieurs centaines de millions de dollars. On parle de baies informatiques — mot qui fait scintiller pour moi des milliards de petits grains noirs derrière d'immenses vitres. Qui y travaille ? Qui circule entre les baies ? Qui s'occupe des circuits de refroidissement ? Je vois un individu à mi-chemin entre l'employé d'Amazon et l'employé de zoo.

Nathalie Azoulaï, *Python*, Paris, P.O.L., 2024, p. 67-70.
*Python est un langage de programmation

Ecole des arts décoratifs paris

**Concours d'entrée en première année
Session 2024**

**Épreuve de production artistique
Durée de l'épreuve: 4 heures**



Bob L'Éponge de Stephen Hillenburg

Prenez connaissance des éléments présentés dans ce dossier.

Formulez une réponse plastique en vous inspirant d'un ou des éléments du dossier avec la ou les techniques de votre choix. Votre réponse doit tenir ou prendre place dans la boîte fournie.

Vous avez à disposition du papier, du carton et de la toile.

Faites part sur deux pages A4 maximum de votre compréhension du ou des éléments du dossier qui vous a conduit à votre production plastique. Ce texte manuscrit est un élément essentiel et sera lu avant votre entretien, prévoyez suffisamment de temps pour le rédiger et le relire.

À l'issue de l'épreuve, vous remettrez votre écrit ainsi que votre boîte sur lesquels vous ferez figurer votre numéro d'inscription.

Vous présenterez ces éléments ainsi que votre dossier personnel durant votre entretien avec le jury dans l'après-midi.



Exemple de Towel art puisé sur Internet - Photo: Craig Hastings

On sait tous que les femmes effectuent la majorité de ce travail. (Oui, c'est un travail puisque, clairement, ce n'est pas un loisir, et qu'en plus on peut payer quelqu'un d'autre pour le faire.) Les médias égrènent régulièrement les derniers chiffres sur le sujet en provoquant un intérêt qui avoisine le zéro absolu, mâtiné de hochements de tête du genre « oh oui, c'est bien embêtant ». On réagit tous comme si ces chiffres ne concernaient aucun d'entre nous en particulier et qu'il s'agissait d'un simple déséquilibre pas bien grave, ça va aller en s'arrangeant, il faut laisser du temps au temps, de toute façon je n'ai entendu que d'une oreille parce que je vidais la machine.

[...]

Le chemin inverse est moins séduisant. Quand on est un citoyen du monde, on n'a pas forcément envie de rentrer chez soi et de protester : « J'exige que tu me donnes immédiatement cette éponge. Moi aussi, je veux nettoyer la table. » Et pourtant, le parallèle fonctionne. Il s'agit pour les hommes de devenir des citoyens à part entière de leur maison. Parce qu'en l'état actuel des choses, ne nous leurrions pas, les hommes vivent chez les femmes. La répartition des tâches ménagères révèle que la maison reste un territoire féminin. Etre vraiment chez soi, c'est d'abord savoir où chaque chose est rangée. (Ami lecteur hétérosexuel qui vit en couple, sais-tu de façon certaine où est le produit pour nettoyer les plaques ? D'ailleurs sais-tu à qui ressemble ce produit ?) C'est s'impliquer dans cet espace. Pas s'y investir en laissant sa chaussette à cinquante centimètres du panier de linge sale. On peut aussi bien s'approprier un lieu en faisant les carreaux, mais ça demande plus d'effort.

Titou Lecoq, *Libérées ! Le combat féministe se gagne devant le panier de linge sale*, Paris, Fayard, 2017, p. 20-24.